

AVIVA MASSON
SCÉNOGRAPHIE

AVIVA MASSON
SCÉNOGRAPHIE



Les vertus du haricot



AVIVA MASSON
SCÉNOGRAPHIE

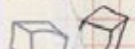


NE RIEN FAIRE PUIS FAIRE RIEN



FH

REPONSE



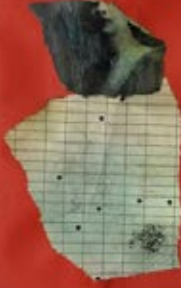
BB: Travaillez-vous sur ce problème?



Des oignons pour pleurer
Des erreurs de ce genre



Impasse totale



SOMMAIRE

<i>Rêverie Carcasse,</i> Cie PTUM	3
<i>Depuis que nous sommes</i> <i>arrivés..., T. Frolova</i>	5
Incendies	8
Défilé monstrueux	9
<i>Le Silmarillon, J.R.R .Tolkien</i>	11
Matières/villes	15
Expérimentations vidéos	17
<i>Le joueur, F. Dostoïevski</i>	19
<i>Le temps turbulent, C. Anne</i>	21
Techniques : volume et peinture scénique	23
Contact	25

RÊVERIE CARCASSE,
Compagnie PTUM

Mis en scène : Léa Carton de Grammont
Scénographie : en duo avec Lucie Auclair
Costumes : Cécila Laborda
Lumière : Hugo Fleurance





Rêverie Carcasse est un spectacle en cours de création. Il s'agit d'une traversée de la vie d'un personnage dans son corps.

Le corps a une vie propre que l'on ne maîtrise pas, que l'on peine parfois à suivre : il grandit, devient sexué, vieux. Comment raconter les moments de rencontre ou de désaccord que l'on peut avoir avec son corps ?

Sur ce spectacle, j'ai conçu et fabriqué la scénographie, qui représente la peau du personnage étalée au plateau, en compagnie de Lucie Auclair. Nous assurons ensemble la régie plateau. J'ai aussi réalisé une partie du costume et des accessoires. C'est un travail de recherche de matières et d'objets de récupération, chaque objet étant manipulé au cours du spectacle.



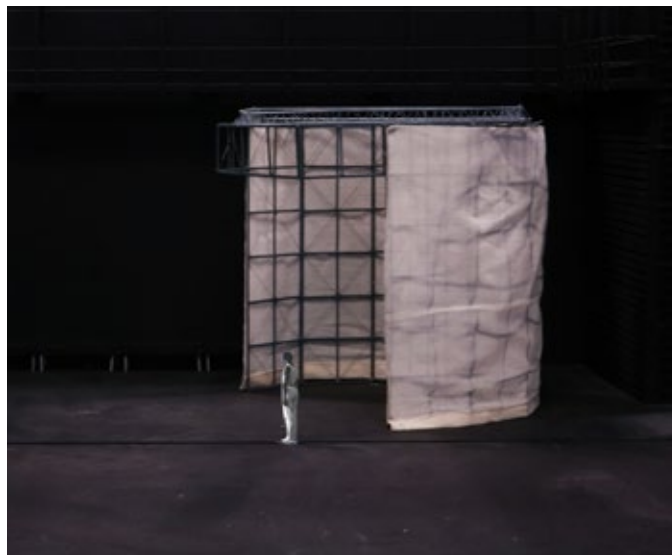
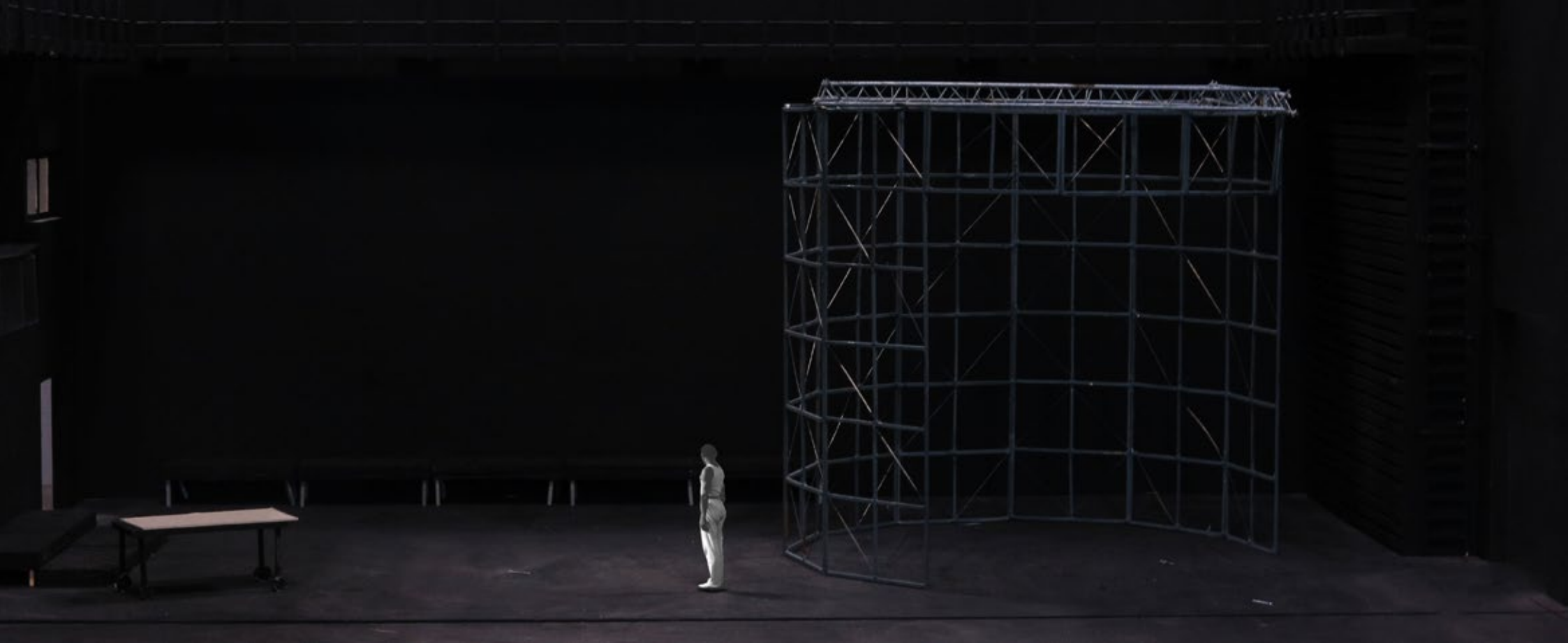


*DEPUIS QUE NOUS SOMMES ARRIVÉS, IL PLEUT..
D'APRÈS DEMAIN IL FERA BEAU, D.D LALLICH*

Mise en scène : Tatiana Frolova

Scénographie : en duo avec Sophie Balkanski

Projet de fin d'étude à l'Ensatt dirigé autour du journal intime de Denise Domenach Lallich, qui fût résistante à Lyon pendant la Seconde guerre mondiale.



La scénographie est constituée de deux éléments dialoguant ensemble, l'un monumental et l'autre miniature.

Une structure acier cylindrique sur rail de patience crée différents espaces de jeu. La toile qui la recouvre, et qui finit par tomber, permet de la transparence et offre une surface de vidéo-projection. D'autre part un pôle de bruitage et de vidéo en direct, où l'on filme une maison miniature, rêve de la maison d'enfance de Denise, qui chaque soir part en flammes.





INCENDIES, avec Sophie Balkanski

Nous avons réutilisé les maisons miniatures au cours d'une performance où nous nous intéressions au contraste entre la violence du feu et l'application et la lenteur que nous avons dans nos gestes en l'allumant, comme un geste rituel. Une fois l'incendie allumé, nous devenions spectatrices. Il est très surprenant de voir à quel point cet élément qu'on ne maîtrise pas est porteur de narration, comment à chaque flamme surgissait d'une fenêtre, une chose nouvelle se raconte.



DÉFILÉ MONSTRUEUX, AVEC LE COLLECTIF DE SCÉNOGRAPHES *ALORS, L'ANNÉE PROCHAINE.*



Avec Margaux Follea, Floriane Benetti, Shehrazad Dermé, Charlotte Girard, Sophie Balkanski.

Conception et réalisation de costumes-sculptures en mousse et latex teint.

Ce projet est le premier du collectif *Alors l'année prochaine*, composé de six jeunes scénographes, ayant pour ambition de travailler ensemble dans tous les domaines concernés par la scénographie.





LE SILMARILLON,
J.R.R. TOLKIEN

2017-2018



A l'école de l'Ensatt nous avons crée la Cie Actiones, au sein de laquelle nous travaillons autour de l'univers du mythe, du conte. Nous avons tout d'abord expérimenté à partir du *Silmarillon* de J.R.R. Tolkien.



Mise en scène: Romain Fazi

Jeu : Sabine Ben Njima, Erwan Vinesse,
Vincent Chapet

Lumière : Zoé Dada, Sarah Eger

Costumes : Claire Fayel, Marine Lagarde







Nous avons cherché à rendre présents des personnages divins sur scène, et à raconter une histoire mythologique par le biais de chants et d'images esquissées.

Masque, manipulations de marionnettes et d'objets scénographiques, projection vidéo... Ces cycles de travail autour de l'univers de Tolkien ont été l'occasion de tenter diverses façons de créer de l'image. En scénographie, ma recherche portait sur la façon de proposer du spectaculaire avec peu de technique.



MATIERES/VILLES, Projet mené avec Sophie Perra, Rosalie Blanc, Nora Dupont, Esther Bapsall.

Expérimentations autour du moulage en plâtre.

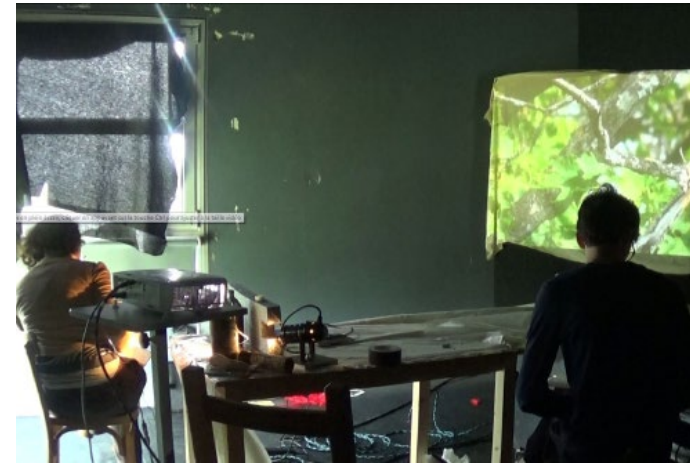


Assemblages de formes, de matières. Recherches d'une narration ou d'une figuration qui naît de l'agglomération d'échantillons abstraits.

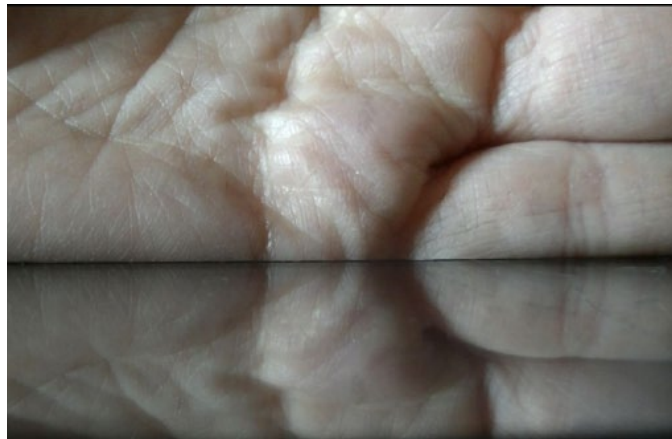
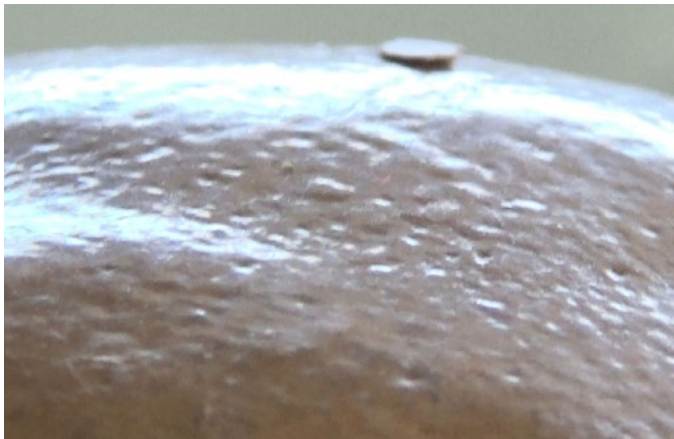


EXPERIMENTATIONS VIDÉOS, ZOOM ET DÉTAILS

Dans mon mémoire, *Mondes intimes, le spectateur complice*, je me suis intéressée à la manipulation et à la fabrication d'images à vue. J'ai réalisé une série de performances et d'expérimentations autour de la captation vidéo retransmise en direct. Le dispositif commun à ces expériences était une caméra, retransmise en direct sur un écran ou un drap, et une série d'objets ou d'installations préparés en amont, que je filme de manière improvisée.



Au cours de séances d'improvisation, je filme de très près des objets qui finissent par devenir abstraits. Je me laisse surprendre par les images que ma caméra voit sans que je l'ai prévu : une punaise qui passe, un morceau de l'extérieur aperçu par la fenêtre... Etienne Martinez, qui m'accompagne dans cette recherche, improvise avec des outils sonores : des bruits qu'il capte quand je manipule les objets, des bruits de l'extérieur, qu'il triture, avec lesquels il joue. Le son et l'image se suivent l'un l'autre, dans un cheminement au cours duquel l'abstrait côtoie le sensé, le poétique.



Je poursuis cette recherche dans différents cadres, avec plus ou moins de préparation. L'image que je propose au spectateur de cette performance est double : celle de l'écran, le film qui se construit, qui peut être très esthétique, très abstrait, et la construction du film en direct, une personne tenant une caméra, surprise elle-même par ce qu'elle y voit.



LE JOUEUR,
F. DOSTOÏEVSKI

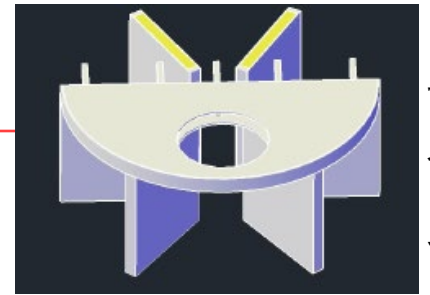
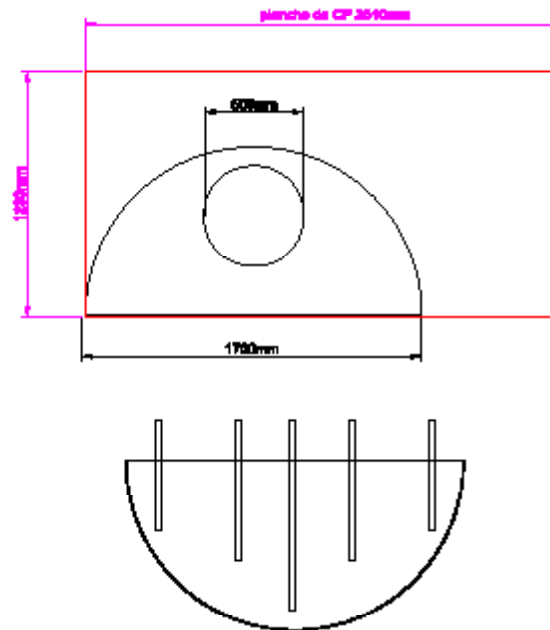
Mise en scène : Valentine Sas et Anna Logacheva

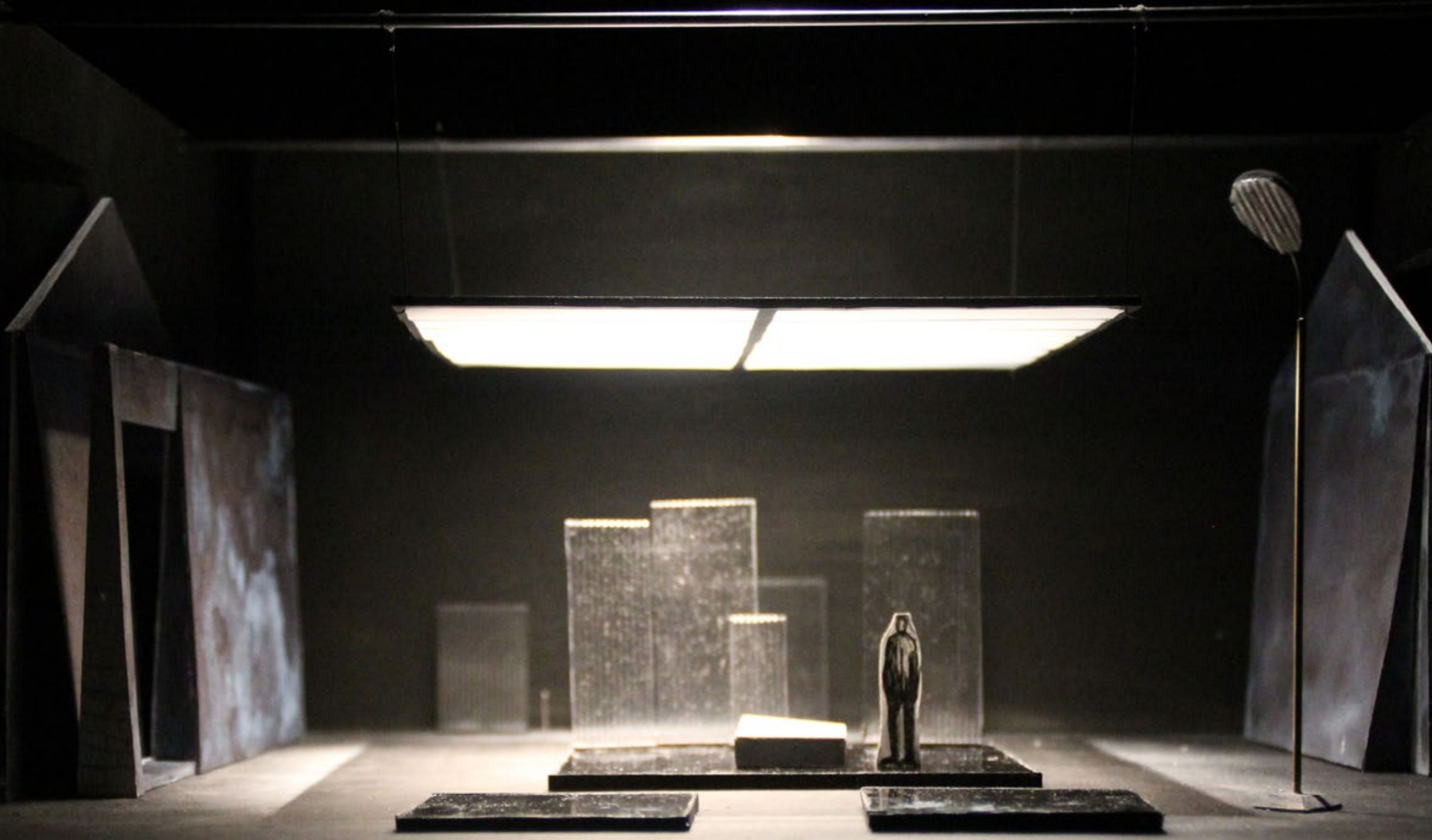
Lumière : Zoé Dada

Conception, réalisation, patine du décor, et régie plateau.

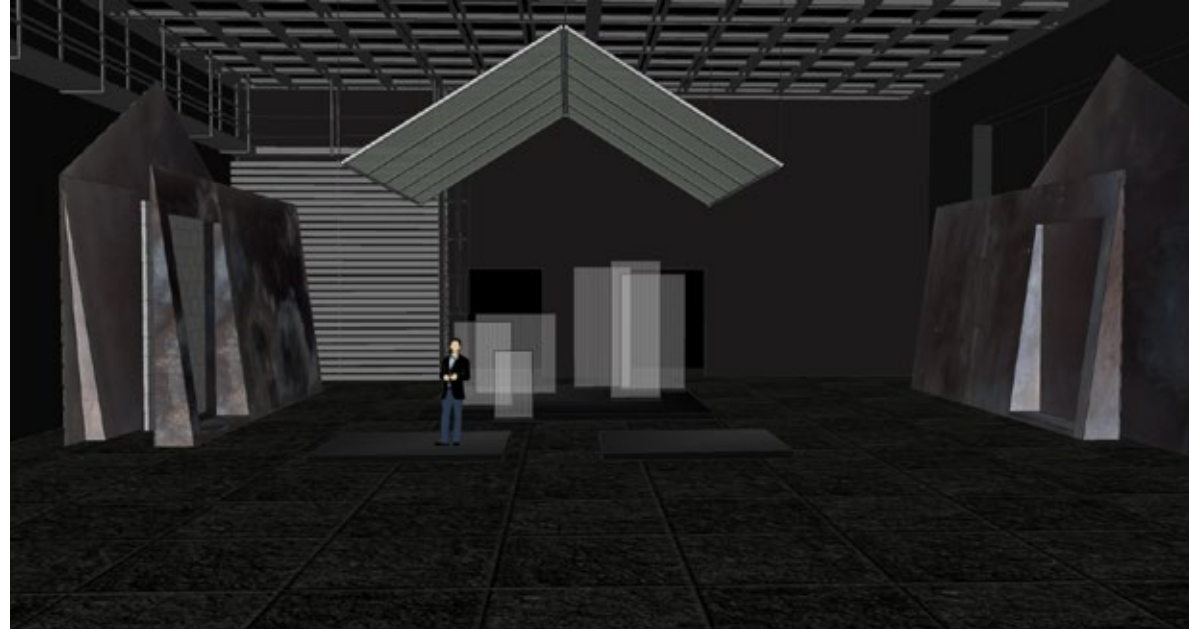
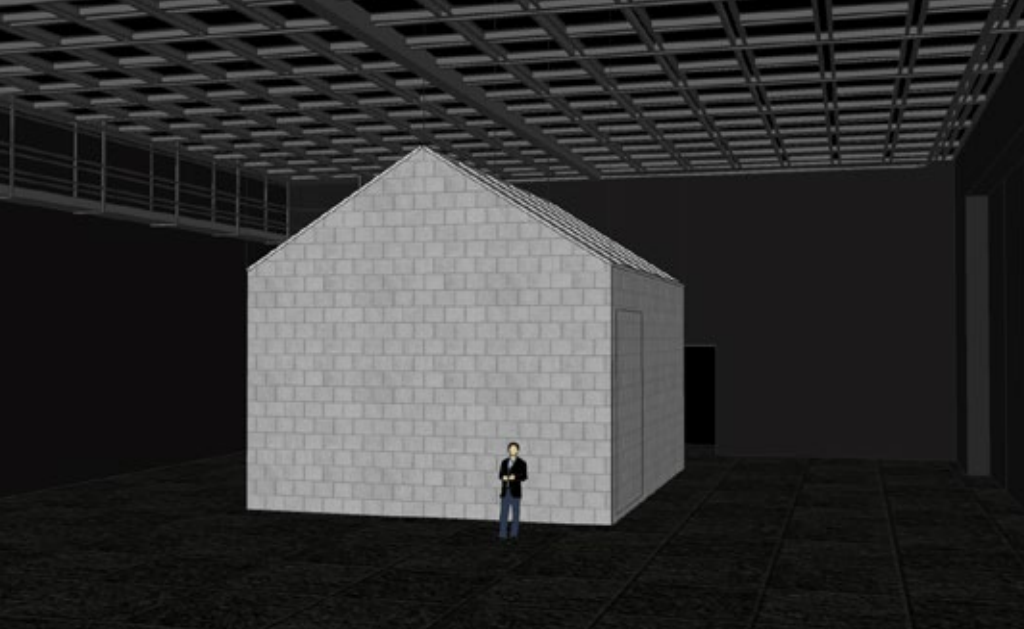
Des suspensions d'éclats de verres et de rhodoides enferment les personnages dans une nuée de reflets mouvants.

Une table massive centrale attire les personnages. Une trappe aménagée dedans se retourne pour la transformer tantôt en table de repas mondain, en lit où se nouent les passions et les trahisons, et enfin table de jeu où tout finit.





LE TEMPS TURBULENT,
CATHERINE ANNE

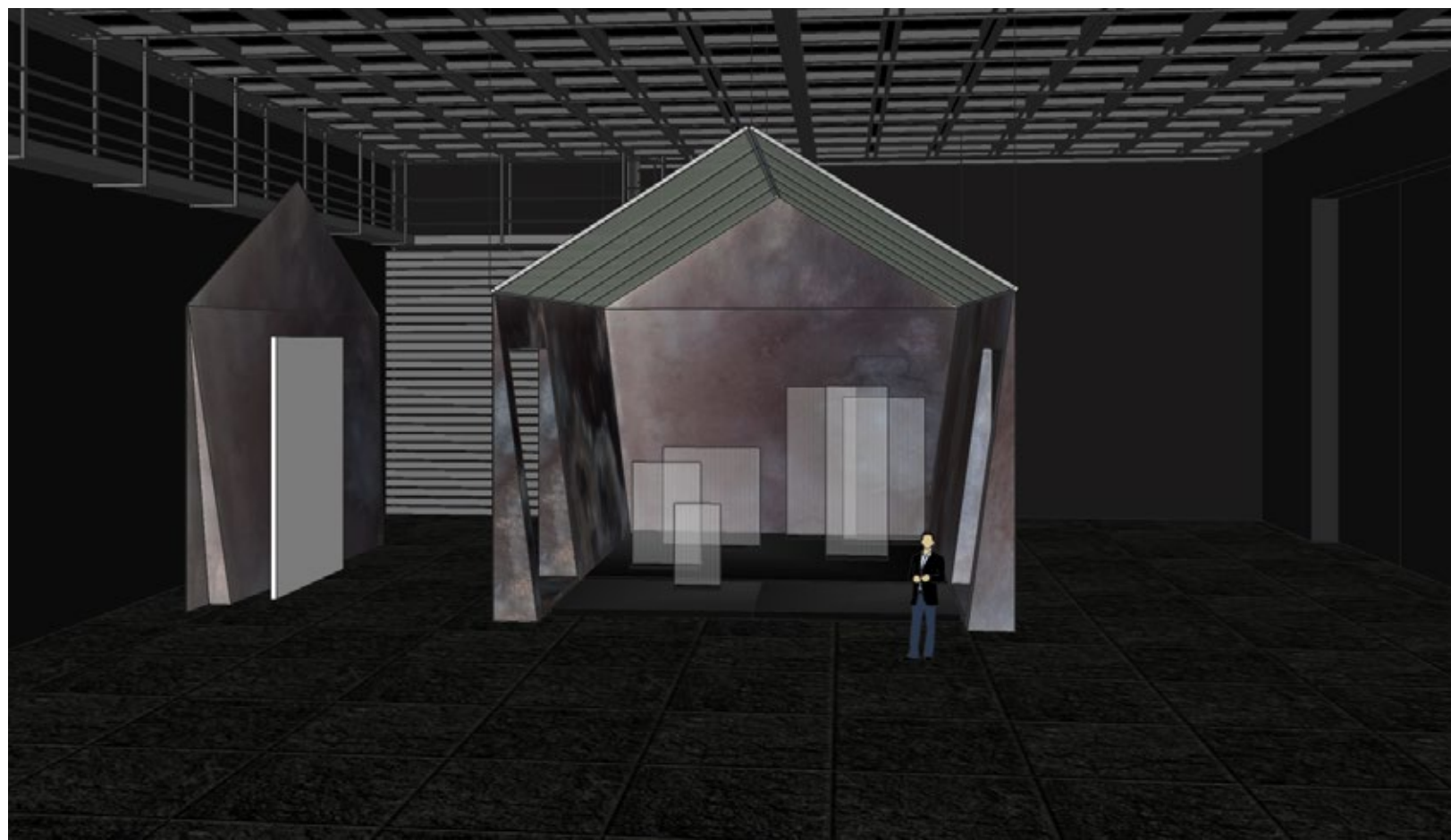


Modélisation Sketchup

Conception du décors et d'un déroulé de spectacle, réalisé en maquette.

Le lieu de vie est une préoccupation centrale des personnages du texte. Certains s'efforcent de fonder un foyer, d'autres voient leur propriété familiale menacée par les dettes, l'un élit domicile dans un bar, une dernière est SDF.

J'ai imaginé une maison symbolique, monumentale et sans issue, qui au fil du temps se désagrège, laissant la place au plateau pour les comédiens.



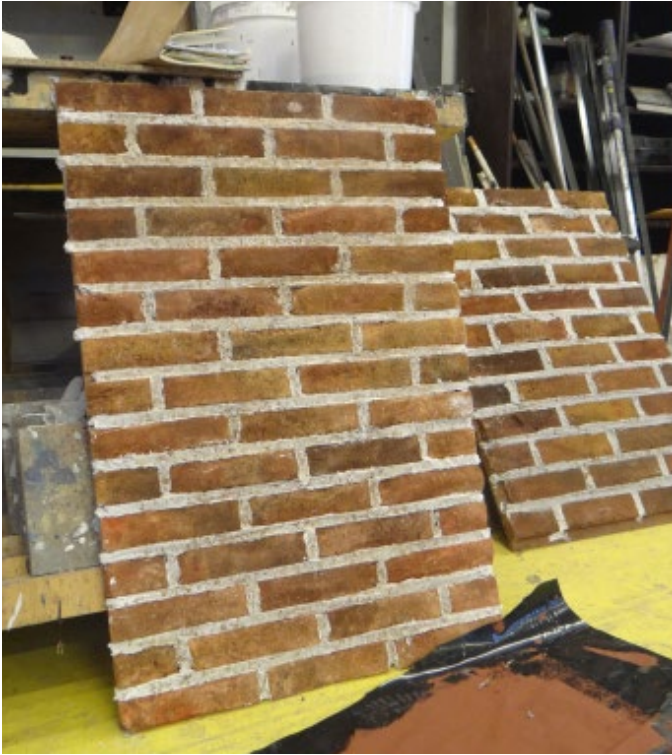


TECHNIQUES : VOLUME

RÉALISATION D'UN MASQUE D'ÂNE

Modelage du moule en argile, patronage et réalisation du masque en worbla et en fourrure, adapté au visage du comédien.

Il s'agit du personnage Bottom, dans *Songe(s)*, mis en scène par Dominique Pitoiset.

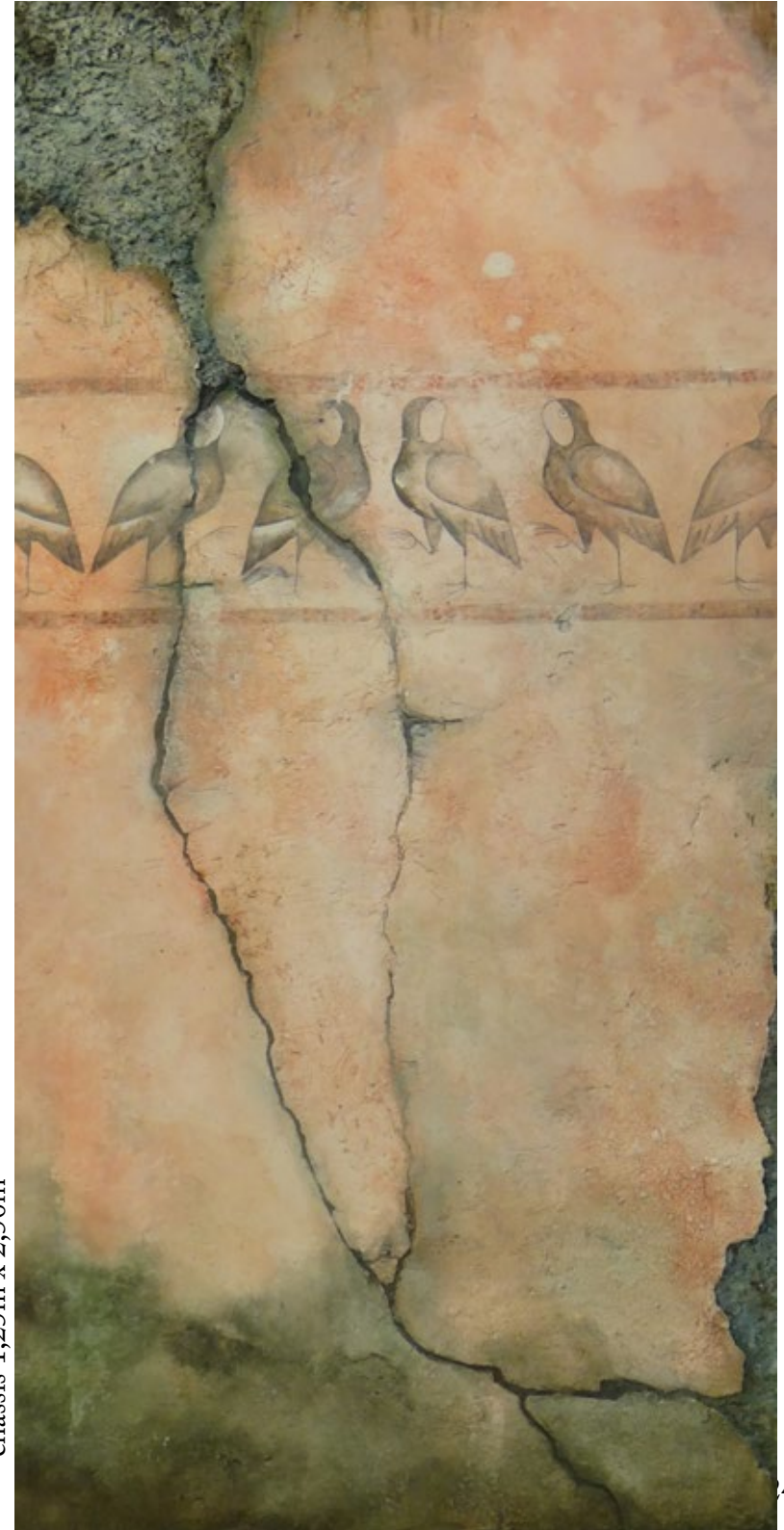


TECHNIQUES : PEINTURE SCÉNIQUE

Formation en peinture de décors à
l'ENSATT auprès du peintre Sélim Saiah.



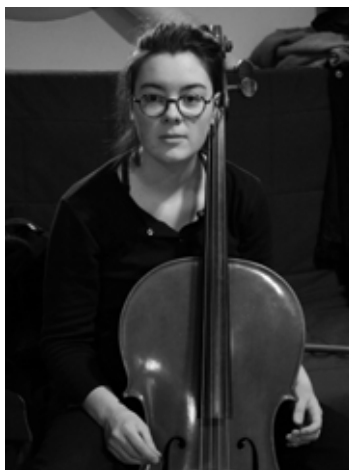
châssis 1,25m x 2,50m





Agrandissement et reproduction d'une peinture de Basquiat sur un tulle.





Merci pour votre lecture !

aviva.masson@hotmail.fr

0760577747

avivamasson.com